



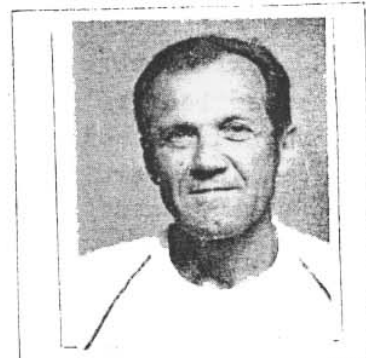
L'ÉCHO

DES

Grands Fonds

BULLETIN DE L'AMICALE DES PLONGEURS DEMINEURS

L'Editorial du **PRESIDENT**



Vous avez sans doute été surpris en voyant l'aspect un peu minable de votre dernier journal. Nous avons dû parer au plus pressé, étant tombé en panne d'imprimeuse.

Jusqu'à maintenant le journal était tiré gracieusement pour la somme modique de rien du tout. Mais hélas tout à une fin, même le rêve le plus agréable. Aussi le "petit journal pas cher" va devenir un journal normal pour lequel, il va falloir payer pour l'imprimer. Les imprimeurs bénévoles, ça n'existent pas. Ne vous alarmez pas, nous ferons face comme nous l'avons toujours fait jusqu'à maintenant.

L'augmentation de la cotisation prévue pour l'année prochaine est la bienvenue et contribuera à cette opération. Aussi, Messieurs les retardataires, et autres, je vais encore malheureusement me répéter, mais je vous en prie **CONTRIBUEZ, CONTRIBUEZ.**

Cette année encore, l'amicale a participé au forum des associations. J'en suis d'ailleurs, comme l'année dernière, à me demander la portée exacte de ce forum, de l'impact sur la population, donc de notre participation, ce qui me conduit à dire; qu'en retirons-nous?

Je peux dire, qu'avec dix sept heures de présence au stand en deux jours, mis à part la visite du maire qui a porté un grand intérêt à l'installation de notre stand, je peux dire que l'apport est négatif.

Vu le peu d'intérêt suscité, les difficultés rencontrées à trouver du matériel de décoration, je pense, personnellement, en commun accord avec moi-même, que le forum a vécu.

NOVEMBRE 89
N° 8



Copie-Point Associations
Ville de Cherbourg-Octeville

Directeur de la publication
E. PANNETIER

Rédaction et Publicité
J.C. MILLET - G. LORIDON

Photos:
M. LE CARDINAL

LE FORUM ? ...

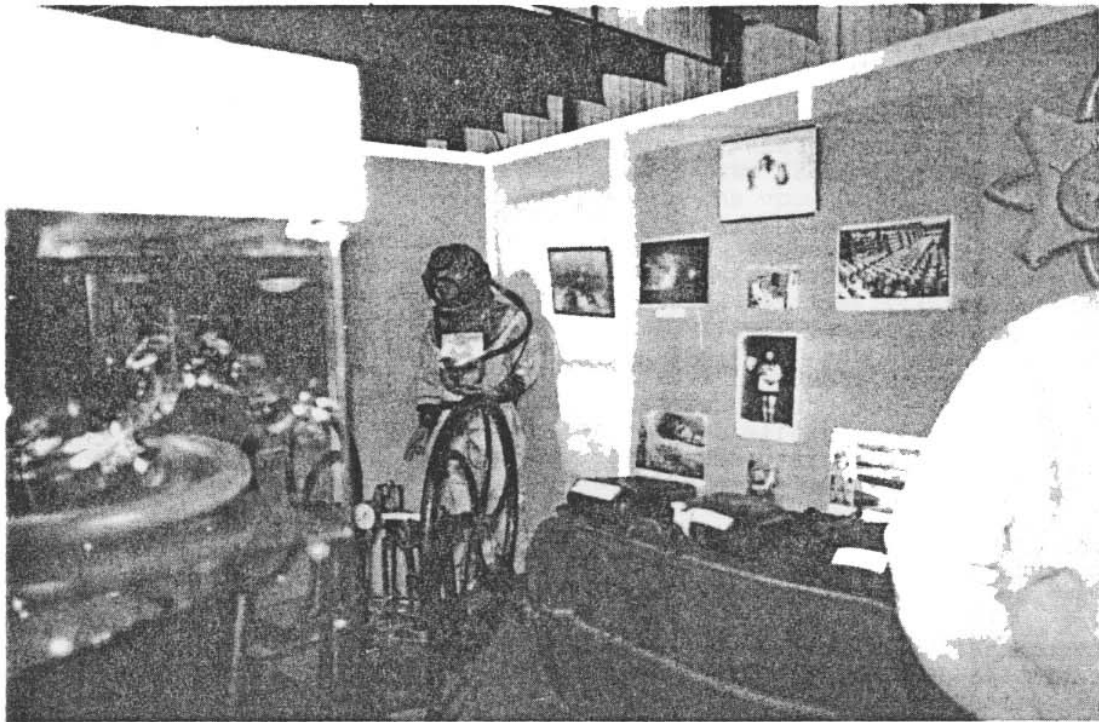
Le forum, ce n'est pas simplement le défilé pendant deux jours de gens plus ou moins motivés, voire totalement indifférents. C'est surtout sa préparation. L'amicale ne possédant rien, si ce n'est une grande insigne, il faut donc se décarcasser pour trouver du matériel, des objets susceptibles d'accrocher le regard des visiteurs. Là, n'est pas la plus mince affaire. Je comprends la réticence de certain service à prêter du matériel relativement onéreux, parfois des pièces uniques, donc irremplaçables en cas de bris, perte ou vol, pas durant les heures d'ouverture, mais pendant les deux nuits. Un casque de scaph est très tentant.

Jouxté notre stand, le GRAN, Groupe de Recherche en Archéologie pour lequel je me suis occupé de trouver des objets de diverses fouilles, principalement de SALVA ROSSI. Juste à côté, ECCMER, le nom parle de lui même, écologie marine pris en charge par notre ami Jean-Marie ASTIE, formant aussi un ensemble ayant trait à la plongée.

Pour le forum dans son ensemble, j'ai pour ma part consacré quatre journées, Pierre BRCCOT beaucoup de temps également, aussi je ne vous dit pas à l'année prochaine.



le Président Pannetier, le Colt Tailley et moussem
Toulon et de TOULON



- le STAND -



- Ceux qui sont restés deux jours -

LOCATION SAISONNIÈRE

CORSE DU SUD - FIGARI. Particulier loue appart. rez-de-chaussée, dans villa indépendante, jardin privé, 10 mn plage, 1 chambre, 1 living convertible, 1 cuisine, 1 salle d'eau, 4 pers. De Mai à Sept. 88.
Tél. : 95.71.01.24.

LE QUAI DES MARTYRS

1 TER par Emile Genin prix de l'Echo des grands fonds

CHAPITRE III : PREMIERES SORTIES EN MER ET RENCONTRES INTERESSANTES

Au printemps de 1970, pescadous et plaisanciers marseillais, douaniers et gendarmes maritimes, ou même gendarmes porteurs de "chaussettes à clous" (1), mais se risquant quand même à se montrer sur l'eau le long des côtes, passagers et équipages des grands navires qui entraient ou sortaient du port de Marseille, commencèrent un jour ou l'autre, à faire en mer la rencontre insolite du "LUG". Il faut dire, que tant par sa silhouette de bateau ancien, son style "vieille marine", ses équipages divers et colorés et ses activités au ras des côtes, cet étrange bâtiment intriguait tout le monde à des titres divers.



Des ponts des bateaux assurant la traversée Corse - Continent ou vice versa, nous parvenaient de grands signes d'amitié de la part des touristes, heureux vacanciers on était photographiés...

Nous aussi on pensait à bord du "LUG" qu'un jour prochain on irait découvrir cette île de beauté, ses habitants si sympathiques, ses paysages exceptionnels, ses fromages de caractère et ses figatelli (2).

Entassés sur d'autres navires, en provenance, ou en route ceux là pour les ports du maghreb, d'autres "touristes" au teint plus basané, regardaient sans bouger, le visage ferme et les pensées déjà, ou encore là-bas sur les côtes d'Afrique du nord, au pays, où on est si fier de venir avec la "Pigeot" (3)



Les plaisanciers s'approchaient souvent de nous pour nous regarder avec curiosité, souvent avec intérêt, surtout les propriétaires de voiliers. Nous avons eut souvent des compliments de leur part.

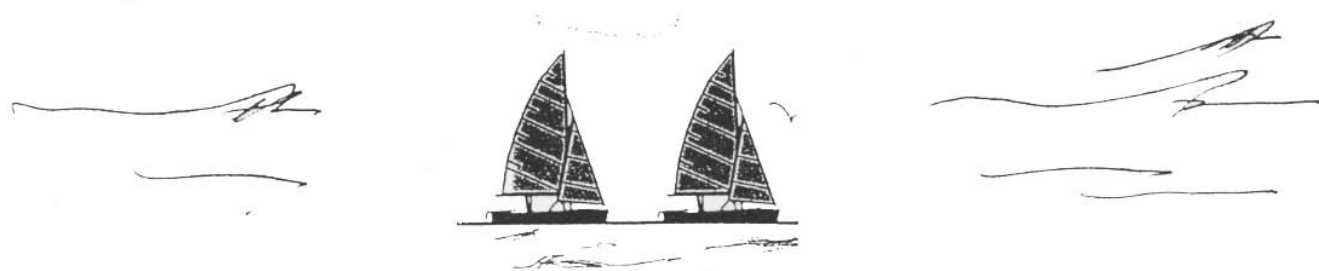
Les pescadous "jetaient un oeil" tout en surveillant le bouchon. Quant aux douaniers et aux gendarmes maritimes et autres, l'émotion et la surprise ajoutées à la curiosité professionnelle furent telles que dès la première rencontre, ils nous accostèrent et montèrent à bord pour nous contrôler sur le champ. Puis on les revit par la suite assez souvent, et enfin d'excellentes relations s'établirent. La première surprise et la période de suspicion passée, le "LUG" était devenu, aux yeux des autorités, un bateau sympathique.



(1) Chaussures célèbres dans l'armée de terre, ou chez les fusiliers marins. Dans la marine, elles ont permis à de multiples cohortes de guerriers de faire le tour de terre à pieds et en chantant...

(2) Célèbre saucisse Corse fabriquée avec du foie de porc. Durant la belle saison, ces animaux vivent en troupeaux semi-sauvages, sous les châtaigniers et dans le maquis, ce qui leur donne une qualité particulière. Bien que pouvant apparaître abandonnés et sauvages à l'oeil de "l'étranger" passant par là, ces porcins ont toujours un propriétaire. Celui-ci est généralement identifiable quand, après avoir rencontré un troupeau de cochons, à l'allure de sangliers, on croise, dans son voisinage, semblant le surveiller, une Mercedes de grosse cylindrée. Actuellement, étant donné le coût à la production et malgré les subventions et les efforts des producteurs bien sûr, le figatelli, pur produit du terroir Corse, est de plus en plus fabriqué avec des cochons importés de Chine.

(3) Prestigieux véhicule à pétrole, de marque maghrébine.



Quand, par la suite sur les côtes de Provence, ou le long du littoral Corse, nous rencontrions la vedette de la douane ou le bateau de la gendarmerie maritime, ou même l'ARCOA (1) des gendarmes des brigades de Cassis ou de la Ciotat, nous avions le plaisir d'échanger des saluts cordiaux. Avec la vedette de la douane ou le bateau de la gendarmerie maritime, nous avons même eut l'occasion privilégiée d'échanger des invitations pour un pot ou pour prendre le café, qu'à bord du "LUG" je faisais servir par mes jolies équipières. Parfois, nous nous sommes rendus de petits services domestiques en échangeant quelques vivres de première nécessité, des pommes de terre par exemple, un jour que nous n'en avons pas assez à bord et du sel une autre fois pour les douaniers qui l'avaient oublié sur le quai. Les petits échanges entre "menagères" entretenaient l'amitié.

Le bateau de la gendarmerie maritime, la "Carpe" était à cette époque, commandé par un officier de marine, ancien nageur de combat que j'avais comme élève à l'école de plongée de St Mandrier, du temps où j'y étais instructeur. Et parmi son équipage de gendarme, j'avais aussi le plaisir d'y retrouver un ancien quartier maître avec qui j'avais été embarqué à bord de la "Jeanne". Il est toujours intéressant de se retrouver en "pays de connaissance"...

Par la qualité de leur accueil, le Commandant de la "Carpe" et son équipage m'ont souvent apporté leur réconfort et prodigué leurs encouragements en me manifestant leur intérêt pour mon entreprise.

Chaque fois que la route du "LUG" croisait celle de la "Carpe", je manœuvrais pour aller saluer le Commandant à bord. Et pendant que, dans la chaleur de l'accueil, et souvent dans celle de l'été Corse, je savourais la bonne bière fraîche qui m'était offerte, mes belles équipières profitaient parfois, avec plaisir, des invitations qui leur étaient proposées de prendre une douche et un shampoing à l'eau douce, rare à bord du "LUG", mis en plus grande quantité à bord du bâtiment militaire. Certaines contestataires de mai 68 que j'avais alors à bord, commençaient à trouver les représentants de la loi et de l'ordre bien charmants et bien agréables...

Nous autres anciens Marins de tous grades et de toutes réputations, gardons généralement un souvenir ému du gendarme maritime. Pendant toute notre carrière nous avons franchi, d'un pas qui se voulait alerte mais qui, parfois, pour certains manquait d'assurance et de stabilité, les portes de nos bases et arsenaux du Levant et du Ponant sous son regard "affectueux". Et comme on peut le constater dans ce récit, on voit que, dans certaines circonstances, le gendarme maritime sait encore assurer des missions humanitaires remarquables...

L'excellente qualité de ces relations faisait donc que, pour nous, à bord de notre bateau à l'allure de pirate, la crainte du gendarme était remplacée par le plaisir, toujours renouvelé de la rencontre en mer.

(1) Bateau à moteur.

Vous, qui l'avez vu en tronches au fond, pourquoi ne pas l'offrir so forme de colliers, bagues, bracelets, boucles d'oreilles, porte clés,

Tarifs spéciaux très intéressants pour l'amical

GERARD LORIDON

TAILLEUR DE CORAIL

LA BASE SOUS-MARINE DE BREST

Maître Principal GASTRIN

Archives de la Marine

Dégâts causés par les bombardements aériens

DCAN BREST, le 13 janvier 1945

HISTORIQUE

La base sous-marine est un ouvrage massif armé de 300 m x 175 m de hauteur qui couvre 15 bassins dont 10 cales sèches et les locaux nécessaires pour assurer l'approvisionnement et la réparation des bâtiments amarrés dans ces bassins.

Les bassins sont séparés par des murs de 1 à 2 mètres d'épaisseur qui constituent les piédroits de la dalle de couverture et cloisonnent complètement la base, ces murs sont percés d'une ouverture de grande dimension au droit de la route de circulation intérieure qui traverse la base dans sa longueur, et de quelques ouvertures plus petites pour permettre le passage d'un bassin à l'autre.

Du côté de la mer, les bassins sont fermés, pour le tiers supérieur par une dalle en béton et c dessous par des volets métalliques mobiles formant pare-éclats.

Le mur qui ferme la base du côté opposé à la rade laisse la place à l'extrémité des bassins pour les ateliers, des bureaux, des magasins et une importante centrale électrique (turbo-alternateur, groupe diesel, redresseur à vapeur de mercure).

La dalle de couverture avait primitivement 4 mètres 20 d'épaisseur. Elle fut ultérieurement renforcée à 6 mètres 10. Aux angles, ont été édifiés des blockaus supportant des matériels D.C.A. et des appareils de détection.

Des blockaus pour la défense rapprochée de l'ouvrage et des locaux protégés à usage de magasin avaient été construits récemment le long et à l'extérieur du mur arrière.

La base sous-marine dans son ensemble, un ouvrage remarquable, extrêmement imposant par ses dimensions; elle a été construite dans des délais records.

Les travaux commencés au début de 1941, étaient finis pour l'été 1942. On peut retenir à ce sujet, que le gros œuvre de l'ouvrage a été exécuté en 500 jours, au cours desquels il a été coulé 500.000 m³ de béton. Certains jours records, il aurait été coulé 4000 m³.

CARACTERISTIQUES DES BOMBES UTILISEES CONTRE LA B.S.M.

Le seul bombardement efficace de la base est celui qui a eu lieu le 5 août 1944 dans l'après-midi. D'après les renseignements que nous avons recueillis, les bombes ce jour là étaient des bombes de six tonnes d'un modèle spécial, étudiées par les services d'armements Anglais, à la suite des propositions d'un inventeur. L'attaque de la base a été faite par des avions "LANCASTER" en vol à 8000 mètres d'altitude. Cinquante bombes auraient été lancées. Neuf seulement ont atteint le but, elles ont toutes provoqué des déformations locales sérieuses allant pour beaucoup d'entre elles, jusqu'à la perforation complète avec formation d'une ouverture de dimension importante. Dans l'un des cratères, nous avons trouvé l'ogive d'une des bombes.

LES BOMBES EN QUESTION COMPORTAIENT :

- une ogive renforcée dans le corps de bombe et bloquée par une bague filetée. Les parois épaisses à l'avant de la bombe 100 m/m environ dans la région qui suit immédiatement l'ogive. Des parois relativement minces vers l'arrière 60 à 45 mm.
- les retards d'amorçage de ces bombes auraient été exceptionnellement importants.
- les bombes ne comportaient aucun dispositif accélérateur du type fusée (type réaction).

LE COIN DE 'NOUVE'

- par Danny LORIDON.



POMMES A LA LIMOUSINE

1 - Choisir 6 belles pommes châtaigniers, reinettes à défaut ; les éplucher avec goût, enlever les pépins et le péricarpe avec un tube de la boîte à colonnes et les faire pocher dans un sirop léger composé de 3 verres d'eau, 250 grammes de sucre et une gousse de vanille.

Veiller au pochage qui doit être conduit très doucement afin que les fruits demeurent de forme parfaite.

2 - Pendant cette opération, écorcer, après les avoir incisés et ébouillantés 5 minutes (mis à l'eau froide), un litre de châtaignes ou de marrons. En pratiquant sur des marrons brûlants, l'écorce et la fine peau brune s'enlèvent ensemble.

Réunir les marrons dans une casserole haute, bien entassés, ajouter une prise de sel, une gousse de vanille, couvrir de lait et cuire doucement pendant 40 minutes.

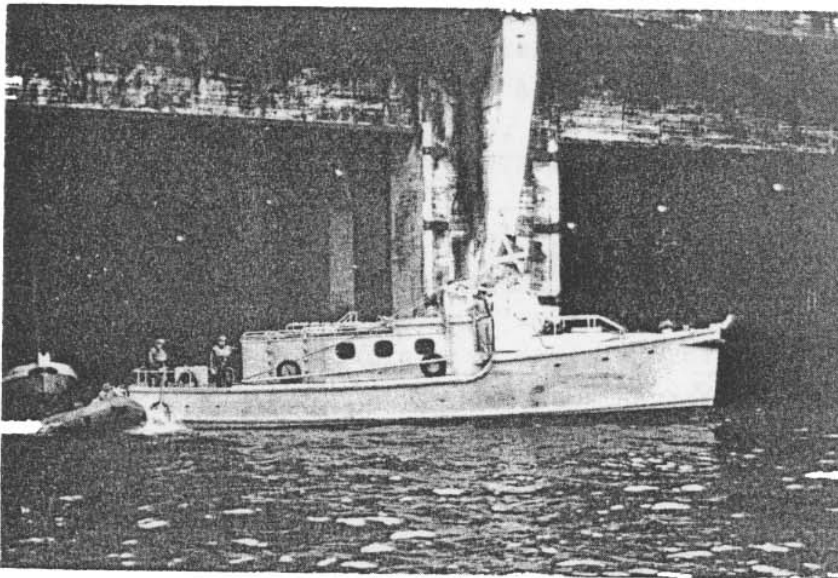
Après cuisson, tamiser les marrons, recueillir la pulpe dans une sauteuse, l'additionner de 125 grammes de sucre en poudre, la faire bouillir et la mettre à consistance d'une purée légère avec quelques cuillerées de crème fraîche.

3 - Emonder une poignée d'amandes, les effiler (couper en lames minces dans le sens de la longueur), les éparpiller sur une tourtière, les mélanger à une pincée de sucre en poudre, les faire griller légèrement (praliner).

4 - Mélanger dans un saladier 125 grammes de sucre en poudre et 3 jaunes d'œufs. Travailler avec une cuiller en bois 15 minutes ; la composition sera devenue blanche et crémeuse ; ajouter une cuillerée à potage très pleine de farine, puis délayer doucement avec 1/2 litre de lait bouilli et chaud, compléter avec une gousse de vanille. Verser dans la casserole utilisée pour le lait et faire bouillir en fouettant sans arrêt.

Dès le premier bouillon, retirer du feu et beurrer avec un œuf de beurre frais.

5 - Dressage de l'entremets. Etendre la crème de marrons ou de châtaignes sur le plat de service ; disposer dessus les 6 pommes en couronne ; napper les fruits avec la crème préparée et saupoudrer avec les amandes grillées.



La buse s/marine

HOTEL RESTAURANT

"Les Deux Ponts"

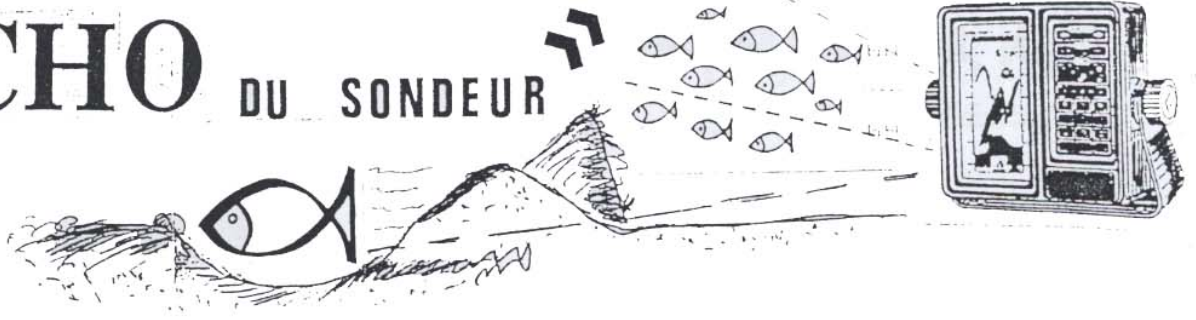
M. OSTEIL

2, rue Jardin Paulin - (Route de Lyon)

26500 BOURG LES VALENCE

Tél. 75.43.21.70

L'ÉCHO DU SONDEUR



Chers amis,

Ce journal paraît avec beaucoup de retard, peut-être cela est-il dû "aux cadences infernales" que doivent supporter les membres de la rédaction. J'ai pris en charge notre bulletin il y a deux ans et je vais faire un appel à un sang plus neuf pour prendre ma suite après l'assemblée générale de Mars 89. Effectivement je ne peux continuer à assumer ce poste pour des raisons d'ordre professionnel. Nul n'est indispensable et je pense qu'il vous sera facile de prendre la suite. Le ou les intéressés doivent se faire connaître auprès de notre président. Je resterais cependant un membre fidèle au sein de l'association, à l'instar de laquelle vous m'avez fait l'honneur d'être admis

Le Rédacteur Glaudon

Dernière TRES IMPORTANT
minute

Il faut être nombreux à notre galette des rois et loto qui aura lieu comme chaque année au restaurant de la DCAN
Place du Polygone

le DIMANCHE 15 JANVIER 1989 à 15h.



SERVICE **I**NDUSTRIE **M**ARINE

SPECIALISTE. PLONGÉE - CHASSE SOUS - MARINE
REPREUVE aux NORMES " APAVE et MINE "

LOCATION VENTE DE MATERIEL : BEUCHAT - CAVALERO - CRESSI - MARES
POSEIDON