



# L'ECHO des GRANDS FONDS

bulletin de l' **AMICALE DES PLONGEURS DEMINEURS**

## L'Editorial du PRESIDENT

### L'éditorial du Président



Chaque année, après l'été, j'éprouve toujours quelques difficultés à mettre trois quatre mots entre deux virgules, voire deux points. Je cherche en vain un sujet à narrer susceptible d'intérêt, suite sans doute à l'inaction, point physique car de ce côté mon emploi du temps est toujours assez chargé, mais intellectuelle vraisemblablement due aux vacances. Plus de réunion, moins de lecture, c'est le vide.

C'est heureux, cette lacune est comblée, car s'il y a quelque temps nous étions en manque de sujets pour le journal, ce n'est plus le cas actuellement. En dehors des habitués, d'autres membres nous ont fait parvenir quelques textes dignes d'intérêt.

Pour ma part, je ne peux vous parler du Golfe, puisque cette fois les démineurs n'ont pas été mis à contribution ; ils se contenteront d'olives noires ou autres.

E. PANNETIER



Copie-Point Associations  
Ville de Cherbourg-Octeville

Directeur de la publication:  
E. PANNETIER

Rédaction et publicité:  
G. LORIDON & P. DEBESSE

Photos et dessins:  
J. LEGARDINIER

Rédacteurs et correspondants:  
E. GENIN & E. SEVELLEC  
H. ESTIENNE DORLES  
G. LORIDON & P. GARBEAU

NOVEMBRE 90  
N° 16

## "UN CAISSON : POUR QUOI FAIRE ?"

Chacun d'entre nous connaît ou du moins a entendu parler des caissons de recompression qui se trouvent dans les ports ainsi qu'à bord des bâtiments base de plongeurs et leur nécessité dans le traitement des accidents de plongée, mais lorsque l'on apprend qu'il existe à Lille en plein milieu de la plaine de Flandres un très grand caisson thérapeutique, on peut se poser la question : "Un caisson, pour quoi faire ?"

Un caisson sert à faire de l'oxygénothérapie hyperbare. L'oxygénothérapie hyperbare consiste à faire respirer à un patient de l'oxygène à une pression supérieure à la pression atmosphérique.

Le fait de traiter des malades en OHB<sup>(1)</sup> a principalement deux effets :

- premièrement : un effet purement mécanique de l'élévation de la pression en elle-même. En vertu de la loi de Mariotte liant à température, le volume d'un gaz (V) à sa pression (P) :  $PV = \text{constante}$ . L'augmentation de la pression réduit le volume des amas gazeux. Cette propriété physique est donc utilisée pour réduire le volume des bulles gazeuses pathogènes comme dans les embolies gazeuses et les accidents de décompression.

- deuxièmement : un effet de l'élévation de la pression partielle d'O<sub>2</sub>. Les effets de l'OHB portent essentiellement sur l'augmentation de l'O<sub>2</sub> dissous dans le plasma. La solubilité de l'oxygène dans le sang est régie par la loi de Henry : le contenu du sang en O<sub>2</sub> dissous est directement proportionnel à sa pression partielle.

A 3 ATA<sup>(2)</sup>, 100 % d'O<sub>2</sub>, la quantité d'O<sub>2</sub> dissous dans le plasma est suffisante pour couvrir les besoins totaux de l'organisme. L'OHB peut donc suppléer à un défaut de transport sanguin d'O<sub>2</sub>. A côté de cet effet de suppléance, on note aussi :

- un effet bactériostatique et bactéricide sur les bactéries anaérobies,
- un effet vasoconstricteur utilisé dans les traitements des œdèmes cérébraux et médullaires,
- un effet métabolique expliquant l'action sur la cicatrisation.

### LIMITES D'UTILISATION DE L'OHB :

Deux grands risques limitent théoriquement l'utilisation de l'OHB.

- le risque neurologique (effet P. Bert) se révélant par une crise convulsive, directement fonction de la P partielle d'O<sub>2</sub>, son seuil de déclenchement varie avec les individus. Les crises de ce type sont néanmoins très rares et n'entraînent aucune conséquence.
- le risque pulmonaire (effet Lorrain Smith) se révélant par un œdème pulmonaire pouvant évoluer vers la fibrose. Il ne se produit que lors d'expositions prolongées à l'O<sub>2</sub>. Les protocoles actuels ont pratiquement éliminé ce risque.

### INDICATIONS DE L'OHB :

On ne manque pas d'être surpris par la diversité des indications. Celles-ci sont à diviser en 2 groupes :

#### 1. Les indications d'urgence :

a) Les intoxications par oxyde de carbone (CO) sont très fréquentes dans nos régions, le but de l'OHB va être de dissocier la carboxyhémoglobine tout en associant une oxygénation tissulaire le temps de cette restitution.

b) Les infections à germes anaérobies. Les gangrènes gazeuses représentent une indication classique de l'OHB. En fait toute infection à germes anaérobies, qu'elle soit ou non productrice de gaz, doit bénéficier d'OHB mais celle-ci doit s'intégrer dans un protocole alliant OHB, chirurgie et antibiothérapie spécifique.

c) Les anoxies cérébrales : quelle qu'en soit l'origine, (arrêt cardiaque, pendaison, asphyxie, etc...) l'OHB sera très utile en restaurant immédiatement la dette en O<sub>2</sub> réparant l'acidose locale. Cependant, il est nécessaire de pratiquer la 1ère séance d'OHB très précocement.

d) Les accidents de plongée sont une indication ancienne de l'OHB, nous n'en traitons pas beaucoup à Lille, mais je ne sais pas si la raison en est l'éloignement de la mer car parmi les derniers accidentés que nous avons traités, l'un avait fait sa plongée en Mer Rouge, l'autre dans le lac TANGANYIKA.

e) Les embolies gazeuses : il s'agit le plus souvent d'accidents iatrogènes survenus au cours de gestes chirurgicaux ou médicaux. Leur dépistage doit être précoce et leur mise sous OHB immédiate.

- f) Les syndromes d'écrasement : avec lésions osseuses, musculaires, vasculo-nerveuses, etc.
- g) Les surdités brusques d'origine vasculaire.

## 2. Les indications pour affection chronique ou évoluant au long cours :

Les indications de l'OHB en séries répétées relèvent d'affections diverses par lesquelles un défaut d'oxygénation locale joue un grand rôle. C'est ainsi que l'OHB est bénéfique dans les indications suivantes .

### a) Dans les affections vasculaires artérielles :

Insuffisance vasculaire des membres inférieurs : ulcère artériel avant chirurgie de revascularisation, ulcération et mal perforant plantaire du diabétique, retard de cicatrisation après amputation, artérite des membres inférieurs, certaines insuffisances vasculaires cérébrales.

### b) Les affections ostéo-articulaires :

Les pseudo-arthroses surinfectées et les ostéites chroniques, les ostéo-nécroses aseptiques de hanche, les radionécroses du mandibule.

### c) Retard et difficultés à la cicatrisation :

Les brûlures à la phase de cicatrisation, les gelures, les greffons et les lambeaux cutanés de couverture sur terrain débilisé, ulcère chronique de jambe, engelure et trouble microcirculatoire.

### d) Dans les affections ophtalmologiques :

Plaie de cornée, kératite herpétique, certaines rétinites.

Dans toutes ces indications, le résultat de l'OHB est souvent favorable, elle s'intègre dans un ensemble thérapeutique dont elle est tantôt l'élément principal, tantôt l'élément adjuvant en association avec des traitements chirurgicaux et médicaux.

## Le Centre Régional d'Oxygénothérapie HyperBare de Lille

Le caisson du CROHB<sup>(3)</sup> a un volume total de 50 m<sup>3</sup> ; il peut traiter simultanément 19 malades à la même pression ou jusqu'à 3 pressions différentes. Il est composé de 4 chambres dont les noms ont été empruntés à la mythologie grecque.

Amphitrite est la chambre la plus grande ; spécialement équipée en chambre de réanimation, elle peut recevoir deux malades ventilés<sup>(4)</sup>. Elle est dotée d'un système d'aspiration constante pilotée par la pression ambiante, ce qui permet d'admettre des patients ayant des drains dans lesquels doit être maintenu en permanence une dépression. Un réseau électrique spécial (12 v) commandé de l'extérieur, permet de brancher jusqu'à 6 seringues autopulsées. La surveillance des malades est assurée grâce à un monitoring cardiaque, des capteurs de débit cardiaque, de température centrale, de pression veineuse centrale, de pression intracrânienne. Une surveillance visuelle peut également être effectuée de l'extérieur grâce à une caméra vidéo couleur. De plus, pendant les plongées, il est possible de réaliser aux malades dans ce caisson : des électrocardiogrammes, électroencéphalogrammes et des mesures de pression partielle d'oxygène transcutanée. Un sas à médicaments permet de passer à l'intérieur au personnel médical ou paramédical le matériel dont il pourrait avoir besoin.

Europe : est le caisson le moins médicalisé, il peut recevoir 8 malades, il est néanmoins équipé d'un système d'aspiration, d'un réseau de 6 seringues autopulsées et on a la possibilité de ventiler un malade ainsi que de contrôler la fonction cardiaque de 2 patients. Cette chambre est dévolue au traitement au long cours.

Poseidon : équipé de 7 postes d'inhalation d'oxygène, il est surtout utilisé pour les explorations. Outre un équipement identique à Amphitrite, il est doté d'un tapis roulant d'effort et d'un spectromètre de masse conduit par un ordinateur, ce qui nous permet d'effectuer des épreuves fonctionnelles respiratoires sous pression afin de tester l'aptitude des plongeurs et des ouvriers tubistes.

Galatée : le plus petit des 4 est utilisé comme sas ; il permet au personnel d'entrer et de sortir durant les séances. Il est équipé de 2 postes d'inhalation d'oxygène pour que le personnel puisse éventuellement faire des paliers à l'O<sub>2</sub>.

La mise en pression de l'installation est assurée grâce à 3 compresseurs à membranes Burton-Corblin par l'intermédiaire d'un stockage de 600 m<sup>3</sup>. La ventilation quand à elle est assurée par un compresseur à pistons à gros débit de la même marque. L'O<sub>2</sub> est fourni directement à partir O<sub>2</sub> liquide par l'évaporateur de l'hôpital. La sécurité incendie est assurée, outre des extincteurs spéciaux disposés dans chaque chambre, par un réseau spécial composé de 4 caisses d'eau pressurisées en permanence à 7 bars de plus que la pression maximum d'utilisation du caisson et manoeuvrable de l'intérieur comme de l'extérieur. L'ensemble de l'installation peut être utilisé jusqu'à une pression de 11 ATA (100 m).

Depuis l'ouverture du service il y a 7 ans, nous avons effectué près de 11 000 séances et nous venons d'accueillir notre 50 000ème malade. Nous sommes opérationnels 24 h/24 et 365 jours par an, aptes à prendre en charge simultanément des malades de réanimation en état critique comme les patients venant suivre un traitement au long cours.

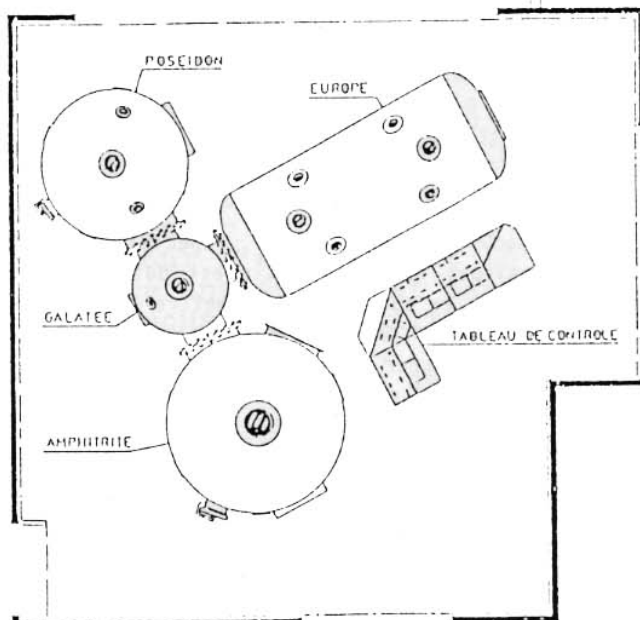
Cette installation a été réalisée par la société COMEX de Marseille.

La conduite des plongées comme l'entretien de l'installation sont sous la responsabilité de 4 anciens plongeurs démineurs de la Marine Nationale<sup>(5)</sup> qui ont d'ailleurs été partie prenante lors de la mise en place de l'installation. Ils ont également assuré la formation du personnel soignant à la plongée et à l'inverse, ont bénéficié d'une "médicalisation". Le suivi médical des patients est assuré par deux médecins à plein temps, 3 attachés, un interne, deux externes, huit infirmiers dont un surveillant et sept aide-soignants, sans oublier les agents des services hospitaliers plus deux hôtesses et une secrétaire médicale qui complètent l'équipe. C'est donc au total une trentaine de personnes qui composent le service sous la responsabilité du Professeur WATTEL.

Ainsi, le CROHB de Lille s'est doté des moyens permettant de répondre à une triple mission de soins, d'enseignement et de recherche dans la plupart des domaines de la médecine hyperbare et de la plongée.

DAMIENS

(5) EV1s Damiens, Maj. Derues  
Mp Delastelle, Mp Creste



IMPLANTATION GÉNÉRALE

Miss  
et Shop  
free-style shop



R.C. TOULÓN 73 A 1011 64 11

Grand Choix de Cuirs et Peaux

- Loulou de la Côte
- Cannisse
- Minouche
- Chancel
- Blumy Blasco
- Poivre Blanc
- J.C. Jezequel
- Elio Gozzi
- Z. Victory
- Chemises "Nogaret"

Boutiques de Prêt-à-porter  
Féminin - Masculin  
Sportswear - Cuirs

4 et 6 RUE PARMENTIER  
83500 LA SEYNE-SUR-MER  
94.94.53.51



**COURS N° 11**  
( session de juillet 57 )

**COURS N° 8**  
( session de juillet 56 )



*N° 158	EV1	COUSIN	h
* 159	EV2	BRUNET	f
160	QM Mécan	VIGUIER	m
* 161	QM Arm	GOUBET	r
* 162	SM Fus	NICOLAS	g
163	QM Mécan	TREMBLAY	j
164	QM Inf	MENUT	m
* 165	QM Mécan	TCHERSKY	a
166	QM Mécan	LEBARZIC	m
* 167	QM Mécan	LEGUEN	e
* 168	QM Mécan	LICHOU	j
169	SM Mécan	NICOL	h
* 170	QM Arm	LUCIANO	J
* 171	Mlot Torp	VALLADE	l
172	QM Canon	ENEA	p
173	QM Torp	OBER	r

*N°119	EV1	BESSE	f
* 120	EV2	ARNOULD	b
121	QM Man	GEDOUX	c
* 122	QM Méca	RENALDIN	p
123	SM Man	GIRAULT	m
124	QM Méca	FURHMANN	v
125	QM Man	JACQUEMIN	j
126	QM Méca	BIGOT	é
* 127	Mlot Torp	MAUCUIT	s
* 128	SM Méca	FAGES	h
129	QM Méca	ESTIENNE	f
130	QM Man	CHUDZIK	m
* 131	QM Mécan	DUHALDE	r
* 132	Mlot Mécan	LEBARS	a
133	Mlot Mécan	SAT	g
134	QM Méca	BOBIN	P

Ils ont SERVI au

LANDES      GPD5      GPD1      GPD3

GEDOUX      FUHRMANN  
BIGOT  
FAGES  
JUMEL  
ILE LONGUE      SEGALA  
ALEXANDROFF  
FUHRMANN      LECALVEZ  
BOCHEFONTAINE  
LEBARZIC

JACQUEMIN  
TREMBLAY  
MENUT  
LEBARZIC  
NICOL h  
VALLADE  
OBER

GEDOUX  
FUHRMAN  
JACQUEMIN  
BOBIN  
HERNANDEZ  
EDMOND  
LEGOF  
SEGALA  
VIGUIER  
GOUBET  
TREMBLAY  
MENUT  
LEBARZIC  
PEILLON

*N°135	EV1	LEBARS	j
* 136	QM Mécan	HERNANDEZ	p
* 137	QM Mécan	EDMOND	n
138	QM Mécan	POULAIN	r
139	QM Arm	LEGOF	r
140	QM Mécan	DELOBEL	m
* 141	QM Arm	JUMEL	r
* 142	QM Mécan	OFFREDO	r
* 143	Mlot Elec	GRANGEON	a
144	Mlot Gab	SEGALA	c
* 145	QM Arm	ALEXANDROFF	j
* 146	Mlot Elec	LECALVEZ	e

GPD2      GERS      CIEP

FUHRMANN  
BIGOT  
MAUCUIT  
LEBARS  
BOBIN  
LEGOF  
VALENTIN  
PONDAVEN h

MENUT  
GISMER  
JACQUEMIN  
MENUT

GEDOUX  
FUHRMANN  
JACQUEMIN  
BOBIN  
VIGUIER  
GOUBET  
NICOLAS  
TREMBLAY  
MENUT

GPD4  
GOUBET  
LEBARZI

**COURS N° 10**  
( session de juin 57 )

*N°147	Mlot Equip	VALENTIN	j
* 148	Mlot Equip	SZENDROCICS	c
* 149	QM Radio	BOCHEFONTAINE	
* 150	QM Arm	CAMPREDON	j
* 151	Mlot Mécan	LEVEQUE	m
* 152	Mlot Equip	COUTEAU	j
* 153	SM Arm	PONDAVEN	h
* 154	QM Fuses	ROLLAND	e
* 155	Mlot Canon	GUILLEMOT	j
* 156	Mlot Boul	PARLOUAR	je
157	Mlot Equip	CAILLEUX	j

**RACINES**

Notre passé n'est-il pas les racines de  
notre futur !

sont partis en  
emportant une partie  
de nous même.

LEBARS a en 64  
PARLOUAR en 70  
GOUBET en 86

**CEA**

PATRICE CAILLAT

PRÉSIDENT DIRECTEUR GÉNÉRAL

**COMPTOIR ELECTRIQUE AIXOIS**

LA PIOLINE 13290 AIX-LES-MILLES - Tél. 42 20 01 80 (5 lig. gr.) - Telex 4405 81

Télécopie 42 59 59 75

# LA VIE DES SECTIONS

SECTION BRETAGNE



SORTIE A LA MER DES "VIEUX GREEMENTS" LE JEUDI 28 JUIN 1990.

Après le vif succès de la sortie 1989, le 28 Juin 1990, la section bretonne de l'amicale PLD, baptisée "les Vieux Gréements", s'est retrouvée plus étoffée et plus dynamique que jamais.

Notons pour la circonstance entre autres, la présence de J-Yves DOUARINOU (Doudou) qui a laissé sa capitale pour un retour aux sources, Raymond Le GOFF et Gérard CARLACH leur région lorientaise, Bouboule, Nono, leur nouvelle Côte d'Armor, et Marcel Le GOT de Granville; ainsi que tous ceux qui par leur présence ou leurs pensées étaient avec nous ce jour là.

Coincidant avec une période de réserve où une équipe de fringants retraités a repris du service et à l'occasion du départ Outre-Mer du Commandant du GPD, les "Vieux Gréements" se sont doublement motivés pour apprécier la journée et honorer par leur amitié, l'un des leurs, le Commandant ANDR (à noter que le téléphone arabe a bien fonctionné).

Après un pétardement réussi, (pour éviter de se répéter ou de faire trop long, se référer N° 12 Décembre 1989), mouillage Anse de DINAN, débarquement des troupes quelques peu mouillées à l'arrivée mais, vite ravigotées par un "Punch" inimitable durant lequel la section Bretagne de l'Amicale a tenu à marquer ce jour et remercier le Commandant et l'équipage du "STYX" en leur offrant un souvenir: Pour l'équipage et le 2ème GPD une demi-coque symbolisant le "Bélouqua", toute une époque, et pour le Commandant un ensemble baromètre-hygromètre, qui, nous lui souhaitons, sera toujours au beau fixe.

Suivi une "Barbecue-party" forte agréable dans un décor que seule la Bretagne peut offrir (ceci pour nos amis toulonnais).

Après un réembarquement presque parfait, hormis le Commandant, qui a malencontreusement glissé et est tombé à la mer, en regagnant le bord..... ..peut être un peu aidé par les anciens....! les traditions sont sauvées!...

L'Amicale des PLD "Vieux Gréements" souhaite perpétuer cette sympathique tradition récemment instaurée, qui, tient à resserrer les liens entre les nouveaux PLD et leurs aînés. A cet effet, il serait souhaitable à l'occasion de nos rencontres de pouvoir échanger photos et documents de différentes époques.

J-Y. BIEBER

**MEDIAS IMMOBILIER**

**ALBERTI DANIEL**

9, Place Malherbe - 83470 SAINT - MAXIMIN  
Tél: 94.59.46.38 - Télécopie: 94.59.83.04

TERRAINS AGRICOLES  
TERRAINS A BATIR  
VILLAS  
APPARTEMENTS  
PROPRIÉTÉS - DOMAINES  
FONDS DE COMMERCE



36-15 CODE FNAIM



Agence du

**BRIANÇONNAIS**



Bureau de BRIANÇON (05100) : Centre Commercial Grand'Boucle - tél. 92.21.11.86  
Bureau de MONTGENÈVRE (05100 Briançon) - RN 94 - tél. 92.21.96.37  
Bureau de NÉVACHE (05100 Briançon) - Le Hameau du Roubion - tél. 92.20.15.15

Locations saisonnières

Gestion immobilière

Transactions

Dominique PRACHERSTORFER,

GÉRANT,

et ses collaboratrices

vous réserverons

le meilleur accueil.

P.MOTREFF

LV.VERNEREY J.MENDU H.PAIREL  
C.NICOL D.DELPECH J.LEGAIL P.CLAURIE D.VINCENT CC.BONNET CF.PERAIN  
L.VARIN.P.AGASSE.M.LEGOT.G.CARLACH.D.CAUCHY.CC.PETENELLO.CF.CLUZEL.  
J-Y.DOUARINOU.D.VANDENBROEK.H.MENESQUEN.C.BRICHET.J-L.SANQUER.P.DURAND.  
J.BETAILE J.BELLOUR. H.GASNIER. J.CORBEL E.SEVELLEC.



L.V.ANDRE J.DEFRANC J-Y.BIEBER  
Med-Pal.GALLAND.R.LEGOFF. M.OLIVIER. B.CHAFFAUGEAN.  
A.BOSGHER  
Mr.PEHRIRIN(Peintre des Armées)

DES SOUS.....DES SOUS.....DES SOUS.....NON !...DES IMPOTS..!

Notre camarade Albert WECK, 9 rue des rossignols.56.700 MERLEVEZ, nous écrit :

"C'est toujours avec plaisir que je lis l'Echo des Grands Fonds que je reçois régulièrement depuis trois ans.

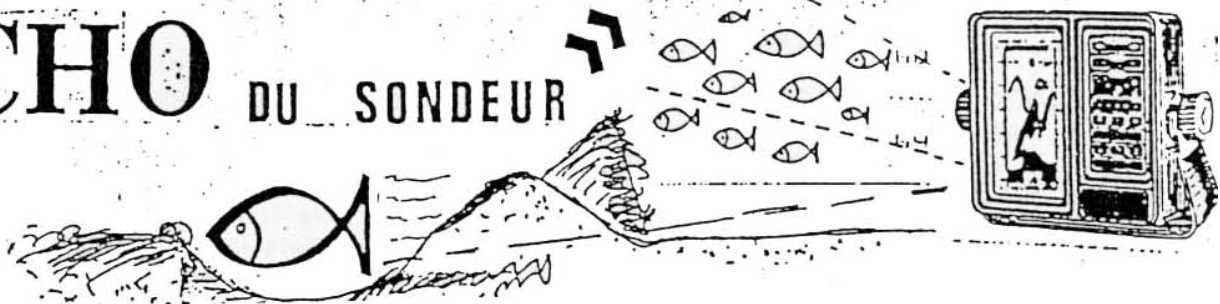
.....  
Si je vous envoie ce courrier, c'est pour vous signaler que depuis cette année, les services fiscaux du Morbihan acceptent la déduction supplémentaire de 10 % aux Plongeurs de la Marine Nationale, et en premier lieu je pense, aux Plongeurs Démineurs.

.....  
Je vous joint une réponse des impôts, conclusion de nombreux courriers, en attendant un arrêt du Tribunal Administratif de Rennes."

Avis aux amicalistes ! Prenez contact avec votre percepteur.



# L'ÉCHO DU SONDEUR



Mes chers camarades,

Voici le numéro 16, c'est à dire la quatrième année de parution de l'ECHO des GRANDS FONDS. Pour des raisons d'ordre professionnel, je me vois dans l'obligation d'arrêter d'en assumer la rédaction.

Ce n'est pas sans une émotion certaine, que je me rappelle mon arrivée parmi vous lors de l'assemblée générale de Mars 1987, au cours de laquelle et dans le quart d'heure qui suivait mon entrée, le Président PANNETIER me confiait la rédaction de notre journal. J'ai accepté sans discuter, ayant appris, pendant mon cours séjour dans la Marine qu'une suggestion pouvait correspondre à un ordre !

J'ai donc respecté cette tradition pendant 4 ans et j'espère que malgré quelques erreurs, ce journal vous aura apporté des joies et distractions.

Mais, ce numéro ne sera pas le dernier, la voie est tracée, et je suis persuadé, que des jeunes et dynamiques Plongeurs-Démineurs prendront la suite.

Pour mon compte, je rentre dans le rang, et reste parmi vous un amicaliste assidu.

Gérard LORIDON

## 85 ans : paré à plonger...

Le commandant Philippe Taillez, précurseur de la plongée sur site archéologique, a repris masque et palmes, à 85 ans, le temps d'une visite sur le chantier de fouilles de la « Lomellina », à Villefranche

Philippe Taillez, prêt à plonger, en compagnie du commandant

Max Guerout.

(Photo F. Gravert)

La plate-forme du chantier de fouilles sous-marines de la « Lomellina », dans la rade de Villefranche-sur-mer, a accueilli, ces derniers jours, un plongeur qui a joué un rôle particulièrement prépondérant dans les balbutiements de la plongée à l'aide d'un scaphandre autonome.

Philippe Taillez, que les plongeurs américains surnomment affectueusement « father of the diving », c'est à dire le « père de la plongée », n'a pas hésité à enfiler pantalon et veste en

neoprène pour une descente sur le site.

À près de 85 ans, ce précurseur de la plongée archéologique, a pu montrer que les gestes étaient encore sûrs au moment de capeler son embout respiratoire.

Accompagné du commandant Guerout, qui dirige depuis neuf ans les recherches entreprises dans la rade de Villefranche sur l'emplacement où s'est échouée la caraque génoise, en septembre 1516, il

a pu se rendre compte du travail effectué par l'équipe de fouille du groupe de recherche en archéologie navale, dont il est le président d'honneur. Ensablée à vingt mètres de profondeur, le bâtiment livra chaque été davantage de ses secrets.

### « L'aspect philosophique de la plongée... »

Si le commandant Cousteau est connu pour son rôle décisif dans l'évolution du scaphandre moderne, on

doit à Philippe Taillez la découverte de nombreux sites archéologiques importants.

Il figure également parmi les artisans de l'utilisation du scaphandre autonome, et notamment dans l'enseignement de la plongée, dans les années 50, puisqu'il fut le premier commandant de l'école de plongée de la Marine et premier commandant du Groupe d'étude et de recherche sous-marine.

Son nom est lié au bathyscaphe du professeur Pi-

card et à la commission mondiale d'activités subaquatiques. Ce qui atteste, avec sa participation au comité scientifique du parc national de Port-Cros, de son souci de protection de la mer.

« Je continue d'être en rapport avec des biologistes marins, sur les questions préoccupantes de la conservation de la mer, notamment de la mer Méditerranée. Il y a davantage de liens entre la conquête de l'espace et la plongée sous-marine qu'on ne croit, de-

voit-il déclarer peu avant son départ pour le grand bleu.

Auteur d'ouvrages abordant l'aspect philosophique de la plongée, « Plongée sans câble » ou « Aquarius », il met la main à une compilation de ses regards sur l'évolution de la « pénétration dans la mer ». « À 85 ans, je n'envisage plus la plongée qu'avec un certain recul qui me permet de dire que nous sommes dans un océan d'incertitudes. »

Gérard TINELLI

## MATÉRIAUX DE CONSTRUCTION

EU. PAULBASCHEIER

Route de Toulon - Quartier Brégaillon

83700 LA SEYNE-SUR-MER - Tél. 94 94 27 43



ISOLATION - CHEMINÉE  
MATÉRIEL DE SOUDAGE  
DÉPOSITAIRE AIR LIQUIDE